

**MÒDUL 1: Instal·lació,
administració, gestió i
implementació del servidor web i la
seva seguretat**

**Servidores Telnet en
Sistemas Windows y Linux**

ÍNDICE

1. Servidor Telnet
2. Servidor Telnet en Windows
3. Servidor Telnet en Linux

1. SERVIDOR TELNET

- ❑ Telnet viene de **TELE**communication **NET**work.
- ❑ Un servidor telnet permite a los usuarios acceder a un ordenador huésped para realizar tareas como si estuviera trabajando directamente en ese ordenador.
- ❑ Pertenece a la familia de protocolos de Internet.
- ❑ Sigue un modelo cliente/servidor
- ❑ El puerto TCP que utiliza el protocolo telnet es el 23.

<i>Aplicación</i>	Telnet
<i>Transporte</i>	TCP
<i>Red</i>	IP

Telnet es un protocolo del nivel aplicación y va sobre TCP/IP

1. USOS SERVIDOR TELNET

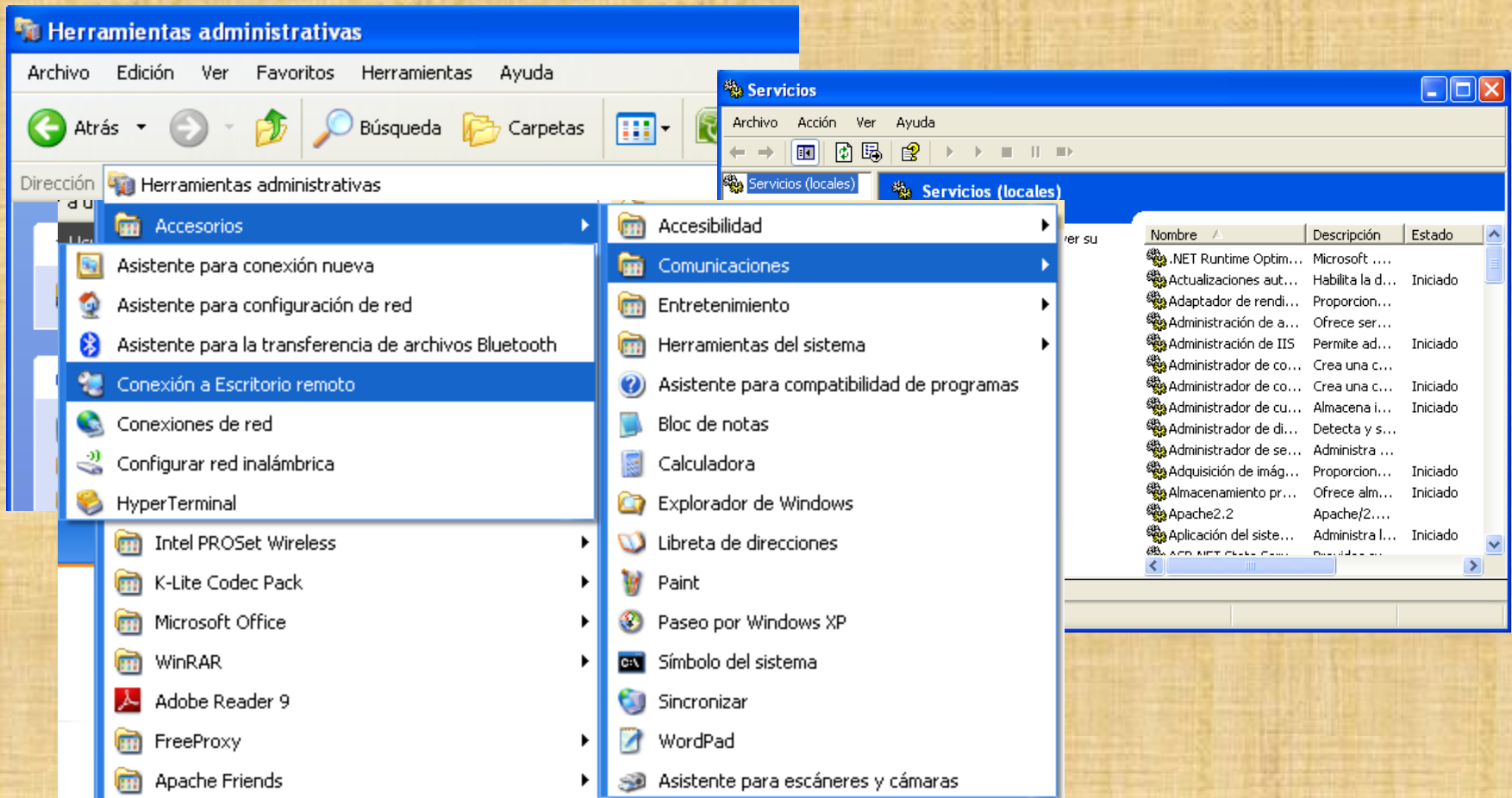
- ❑ **Telnet** sólo sirve para acceder remotamente en modo terminal, es decir, sin gráficos.
- ❑ Útil para:
 - ❑ Arreglar fallos a distancia, de forma remota
 - ❑ Consultar datos a distancia.
- ❑ Telnet ha tenido y tiene un fuerte uso en sistemas UNIX-LINUX
- ❑ Permite abrir una sesión con una máquina UNIX, de modo que múltiples usuarios con cuenta en la máquina, se conectan, abren sesión y pueden trabajar utilizando esa máquina.

1. PROBLEMAS SERVIDOR TELNET

- ❑ Mayor problema: la seguridad
- ❑ Telnet, por defecto, no cifra ninguno de los datos enviados sobre la conexión (contraseñas inclusive). Todo viaja por la red como *texto plano* sin cifrar.
- ❑ Cualquiera que espíe el tráfico de la red puede obtener los nombres de usuario y contraseñas, y así acceder él también a todas esas máquinas.
- ❑ SSH es la versión cifrada de **telnet**
- ❑ Actualmente se puede cifrar toda la comunicación del protocolo durante el establecimiento de sesión, si el cliente y el servidor lo permiten

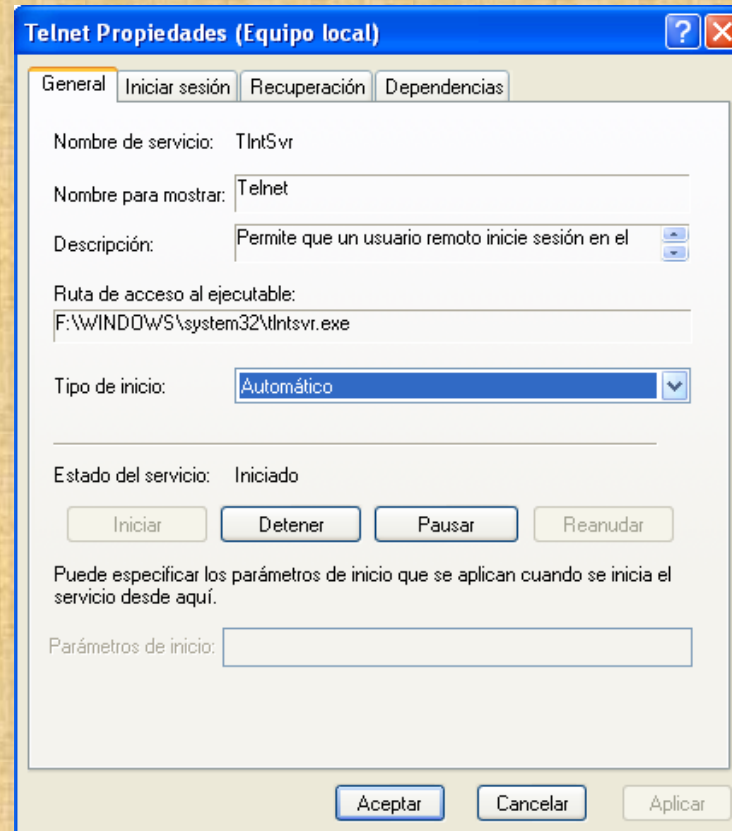
2. SERVIDOR TELNET EN WINDOWS XP

Paso 1. Hacer click en Panel de control → Herramientas administrativas → Servicios.



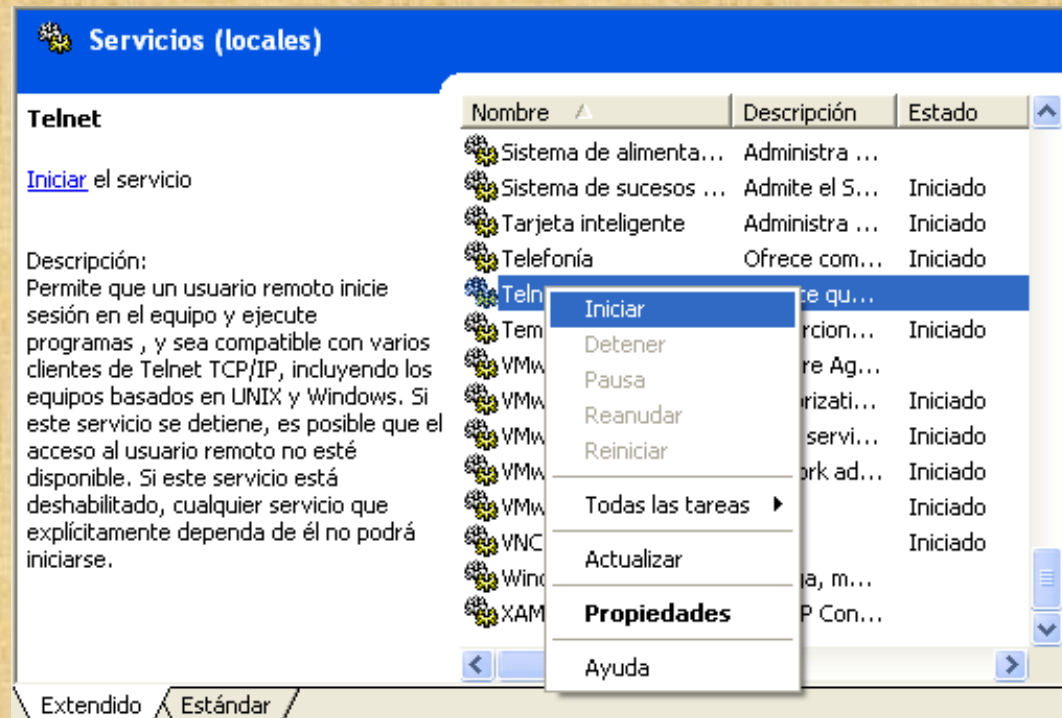
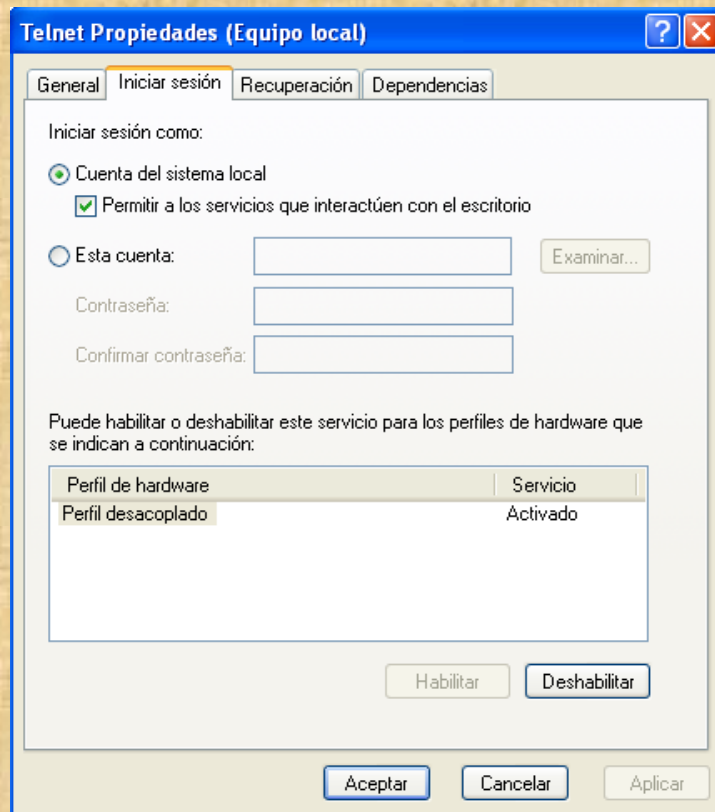
2. SERVIDOR TELNET EN WINDOWS XP

Paso 3. En el cuadro Tipo de inicio, hacer click en Automático o en Manual. Si hacemos click en Automático, el servicio se iniciará cada vez que reinicie el equipo.



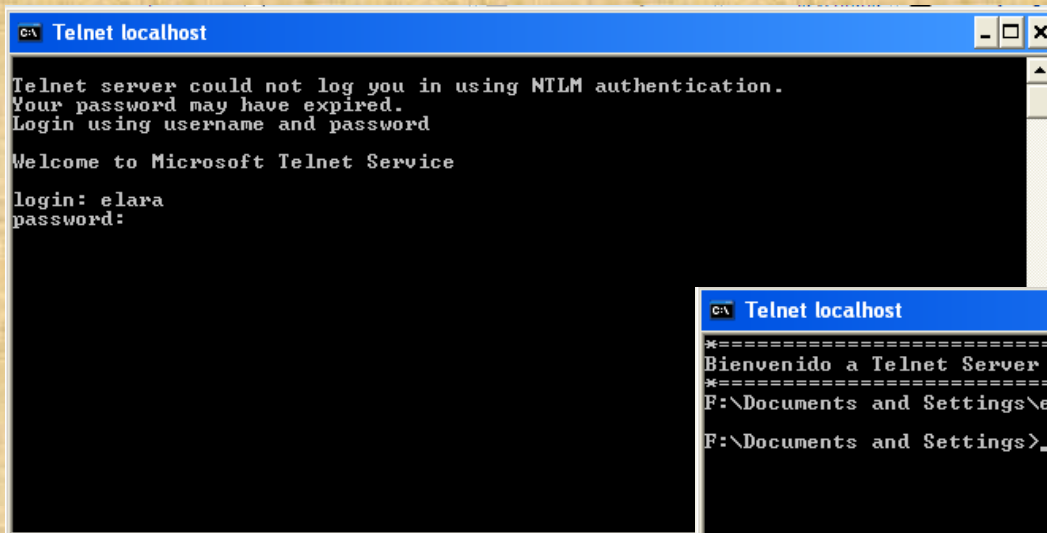
2. SERVIDOR TELNET EN WINDOWS XP

Paso 4. Para iniciar el servicio ahora, hacemos click en Iniciar.



2. SERVIDOR TELNET EN WINDOWS XP

Paso 5. Desde una consola de windows, hacemos:
telnet localhost

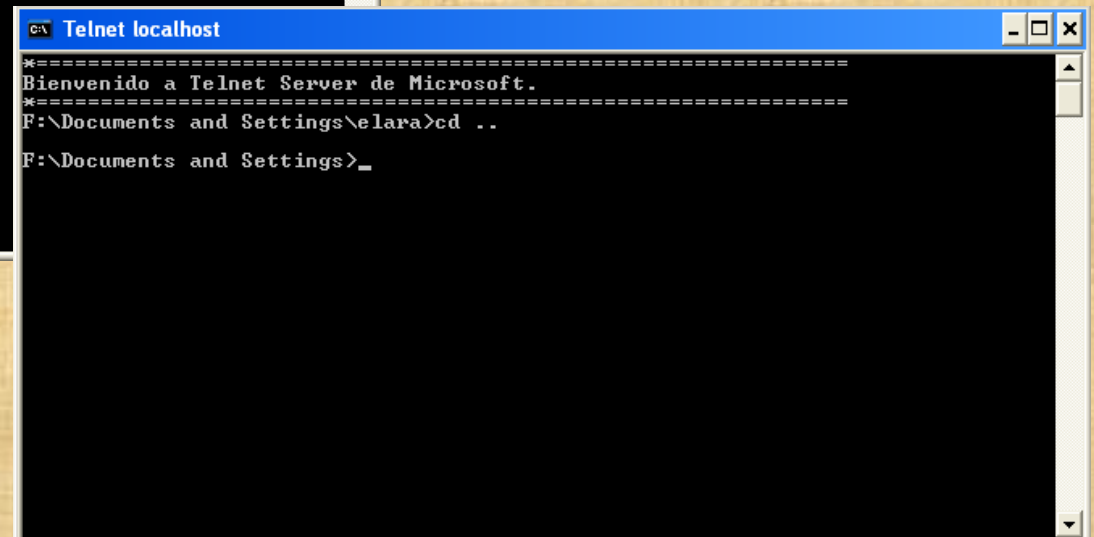


```
C:\> Telnet localhost

Telnet server could not log you in using NTLM authentication.
Your password may have expired.
Login using username and password

Welcome to Microsoft Telnet Service

login: elara
password:
```



```
C:\> Telnet localhost

*****
Bienvenido a Telnet Server de Microsoft.
*****
F:\Documents and Settings\elara>cd ..

F:\Documents and Settings>_
```

3. SERVIDOR TELNET EN LINUX UBUNTU

- Para instalar el servidor Telnet simplemente tendremos que abrir terminal (Aplicaciones/Accesorios/Terminal) y escribir:

```
sudo apt-get install telnetd
```

- Para arrancar o reiniciar el servidor telnet escribiremos en la consola:

```
sudo /etc/init.d/openbsd-inetd restart
```

- Para parar el servidor telnet escribiremos el siguiente comando:

```
sudo /etc/init.d/openbsd-inetd stop
```

3. SERVIDOR TELNET EN LINUX UBUNTU

```
root@elara-desktop: ~  
Archivo Editar Ver Terminal Solapas Ayuda  
root@elara-desktop:~# apt-get install telnetd  
Leyendo lista de paquetes... Hecho  
Creando árbol de dependencias  
Leyendo la información de estado... Hecho  
Se instalarán los siguientes paquetes extras:  
  openbsd-inetd  
Se instalarán los siguientes paquetes NUEVOS:  
  openbsd-inetd telnetd  
0 actualizados, 2 se instalarán, 0 para eliminar.  
Necesito descargar 76,9kB de archivos.  
Se utilizarán 283kB de espacio de disco adicional.  
¿Desea continuar [S/n]? s  
AVISO: ¡No se han podido autenticar los siguientes paquetes:  
  openbsd-inetd telnetd  
¿Instalar estos paquetes sin verificación [s/N]
```

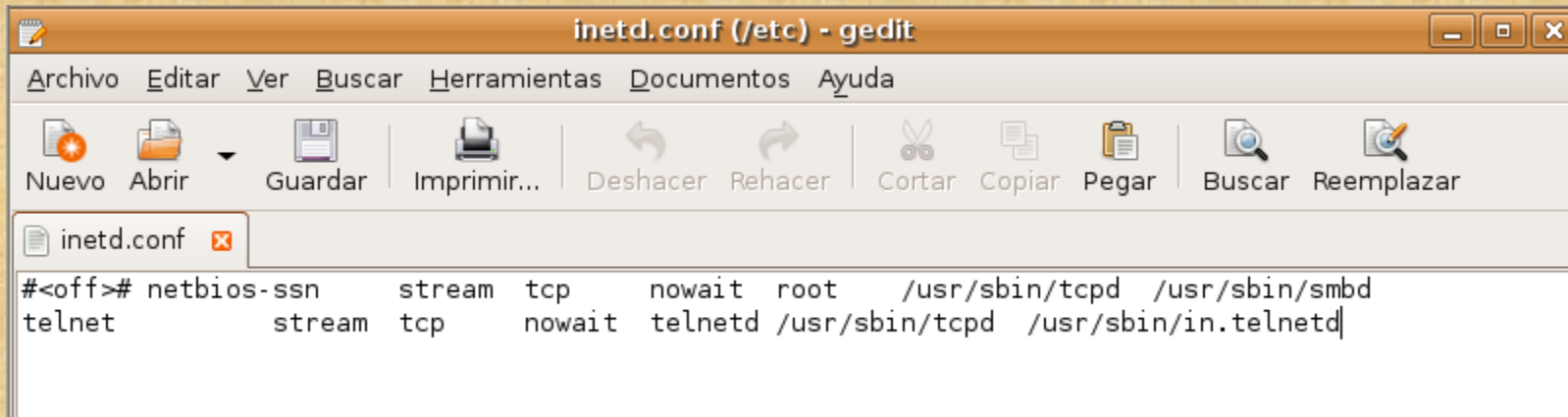
Inicio Instalación

Finalización Instalación

```
root@elara-desktop: ~  
Archivo Editar Ver Terminal Solapas Ayuda  
Se utilizarán 283kB de espacio de disco adicional después de desempaquetar.  
¿Desea continuar [S/n]? s  
AVISO: ¡No se han podido autenticar los siguientes paquetes!  
  openbsd-inetd telnetd  
¿Instalar estos paquetes sin verificación [s/N]? s  
Des:1 http://es.archive.ubuntu.com hardy/main openbsd-inetd 0.20050402-6 [34,9kB  
]  
Des:2 http://es.archive.ubuntu.com hardy/universe telnetd 0.17-35ubuntu1 [42,0kB  
]  
Descargados 76,9kB en 2s (29,9kB/s)  
Seleccionando el paquete openbsd-inetd previamente no seleccionado.  
(Leyendo la base de datos ...  
100762 ficheros y directorios instalados actualmente.)  
Desempaquetando openbsd-inetd (de ../openbsd-inetd_0.20050402-6_i386.deb) ...  
Seleccionando el paquete telnetd previamente no seleccionado.  
Desempaquetando telnetd (de ../telnetd_0.17-35ubuntu1_i386.deb) ...  
Configurando openbsd-inetd (0.20050402-6) ...  
  * Stopping internet superserver inetd [ OK ]  
  * Not starting internet superserver: no services enabled.  
  
Configurando telnetd (0.17-35ubuntu1) ...  
Añadiendo al usuario telnetd al grupo utmp  
  
root@elara-desktop:~#
```

3. SERVIDOR TELNET EN LINUX UBUNTU

La información de configuración del telnet se encuentra en el fichero `/etc/inetd.conf`

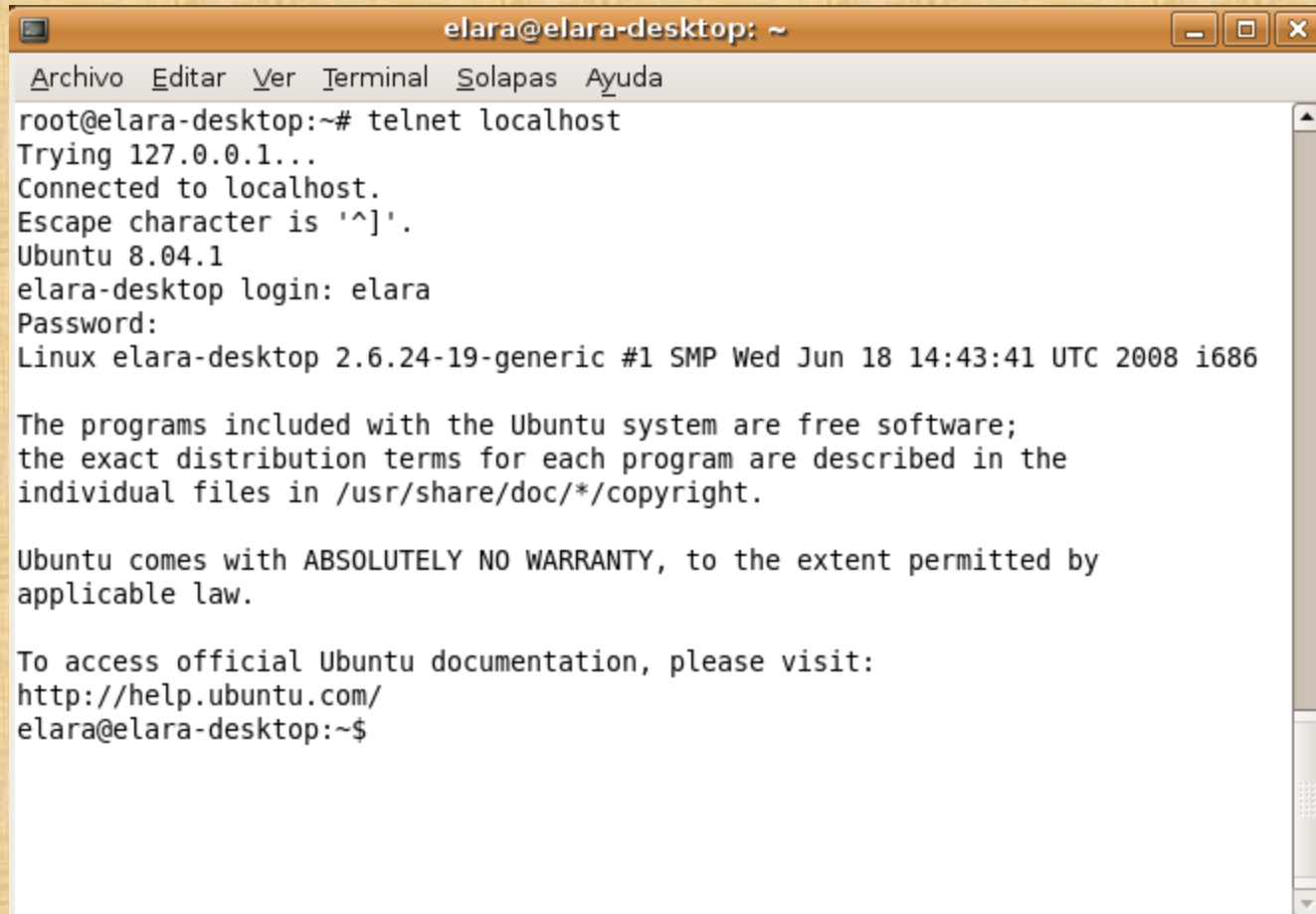


The image shows a screenshot of a gedit text editor window titled "inetd.conf (/etc) - gedit". The window has a menu bar with "Archivo", "Editar", "Ver", "Buscar", "Herramientas", "Documentos", and "Ayuda". Below the menu bar is a toolbar with icons for "Nuevo", "Abrir", "Guardar", "Imprimir...", "Deshacer", "Rehacer", "Cortar", "Copiar", "Pegar", "Buscar", and "Reemplazar". The main text area shows the following configuration lines:

```
#<off># netbios-ssn    stream  tcp    nowait  root    /usr/sbin/tcpd  /usr/sbin/smbd
telnet          stream  tcp    nowait  telnetd /usr/sbin/tcpd  /usr/sbin/in.telnetd
```

3. SERVIDOR TELNET EN LINUX UBUNTU

Para comprobar el funcionamiento del servidor telnet, pondremos en un terminal telnet localhost



```
elara@elara-desktop: ~  
Archivo Editar Ver Terminal Solapas Ayuda  
root@elara-desktop:~# telnet localhost  
Trying 127.0.0.1...  
Connected to localhost.  
Escape character is '^]'.  
Ubuntu 8.04.1  
elara-desktop login: elara  
Password:  
Linux elara-desktop 2.6.24-19-generic #1 SMP Wed Jun 18 14:43:41 UTC 2008 i686  
  
The programs included with the Ubuntu system are free software;  
the exact distribution terms for each program are described in the  
individual files in /usr/share/doc/*/copyright.  
  
Ubuntu comes with ABSOLUTELY NO WARRANTY, to the extent permitted by  
applicable law.  
  
To access official Ubuntu documentation, please visit:  
http://help.ubuntu.com/  
elara@elara-desktop:~$
```